

潛能展翅 互動共融

辦事處及各青年中心服務處

大窩口服務處 (總辦事處)

新界葵涌大窩口道15號大窩口社區中心地下
電話：2428 6261 傳真：2428 4877

辦公時間：
星期二、三、四 上午十時至下午七時
星期五 上午十時至下午六時
星期六、日 上午九時至下午六時

藍田服務處

九龍藍田啟田道71號藍田(西)社區中心地下
電話：2341 1837 傳真：2174 4870

辦公時間：
星期二、三、四 上午十時至下午七時
星期六、日 上午九時至下午六時

北區服務處

上水龍運街2號上水北區社區中心4樓會議室(暫借)
通訊地址：新界葵涌大窩口道15號大窩口社區中心地下
電話：2428 6261 傳真：2428 4877

辦公時間：星期日 上午十一時至下午六時

Email: twh@lokchi.org.hk
Website: <http://www.lokchi.org.hk>



香港公益金



目錄

內容	頁數
目錄	1
背景 宗旨、願景、使命	2
主席的話	3
組織架構	4
管理委員會及各小組委員會	5
職員名錄	6
服務報告	7
多元發展・持續學習	8
▶ 體藝及成長活動	8
▶ 成人教育課程	8
親情洋溢	9
▶ 三區聯合活動	9
陪伴學童成長	10
▶ 課後學習計劃	10
▶ 暑期託管服務	10
建立互動平台	11
▶ 俱樂部活動	11
探索・認識・融入社區	12
▶ 義工團體活動	12
▶ 周末俱樂部	12
展現個人潛能	13
▶ 參與社區比賽	13
結伴同行・回饋社會	14
▶ 葵手展關懷計劃	14
▶ 創藝共融計劃	14
健樂會及全港大型活動	15 - 18
籌款、推廣、嘉許及培訓	19 - 23
服務成效統計	24 - 25
財務報告	26 - 30
捐款表格	31 - 32
鳴謝	33

宗旨、願景、使命

宗旨

- ▶ 聯合家長、專業工作者和關懷智障會員福利的人士，一同探討問題，交流經驗。
- ▶ 教育一般市民，使其了解及接納智障人士。
- ▶ 介紹與智障人士共融有關的各種新知識、新觀念和新動向。
- ▶ 創辦各類先導服務，推廣智障人士的康樂活動。

願景

「潛能展翅，互動共融」

本會致力成為優質服務機構，尤其是在為智障人士提供社交及康樂服務方面。

使命

- ▶ 發展智障人士多元潛能，使其歡度豐盛愉悅的人生。
- ▶ 協助智障人士建立正面自我形象。
- ▶ 促進社會人士與智障人士互相接納、互相尊重的關係，達致傷健共融。

主席的話

樂智協會成立以來，一直秉持「潛能展翅，互動共融」的願景，致力為會員及其家庭提供多元化、與時並進的社交康樂活動及服務，以提升會員及其家庭的生活質素。

在過去一年，本會推出多項嶄新的活動，期望透過不同的平台進行公眾教育，令社會人士關注到智障會員及其家庭的需要。繼去年舉辦的「自閉症人士的診斷與發展」公開講座，獲得參加者一致好評後，今年再舉辦「跨越雙障-智障兼過度活躍症(ADHD)人士的發展需要」講座，提升了社會大眾對有特殊需要人士的關注。此外，本會透過「社區參與廣播服務試驗計劃」製作了以復康服務為主題的十三集廣播節目，讓公眾能透過大氣電波了解智障人士的需要及多方面的才能，在此，一再感謝各復康服務團體及專業人士期間的鼎力支持！

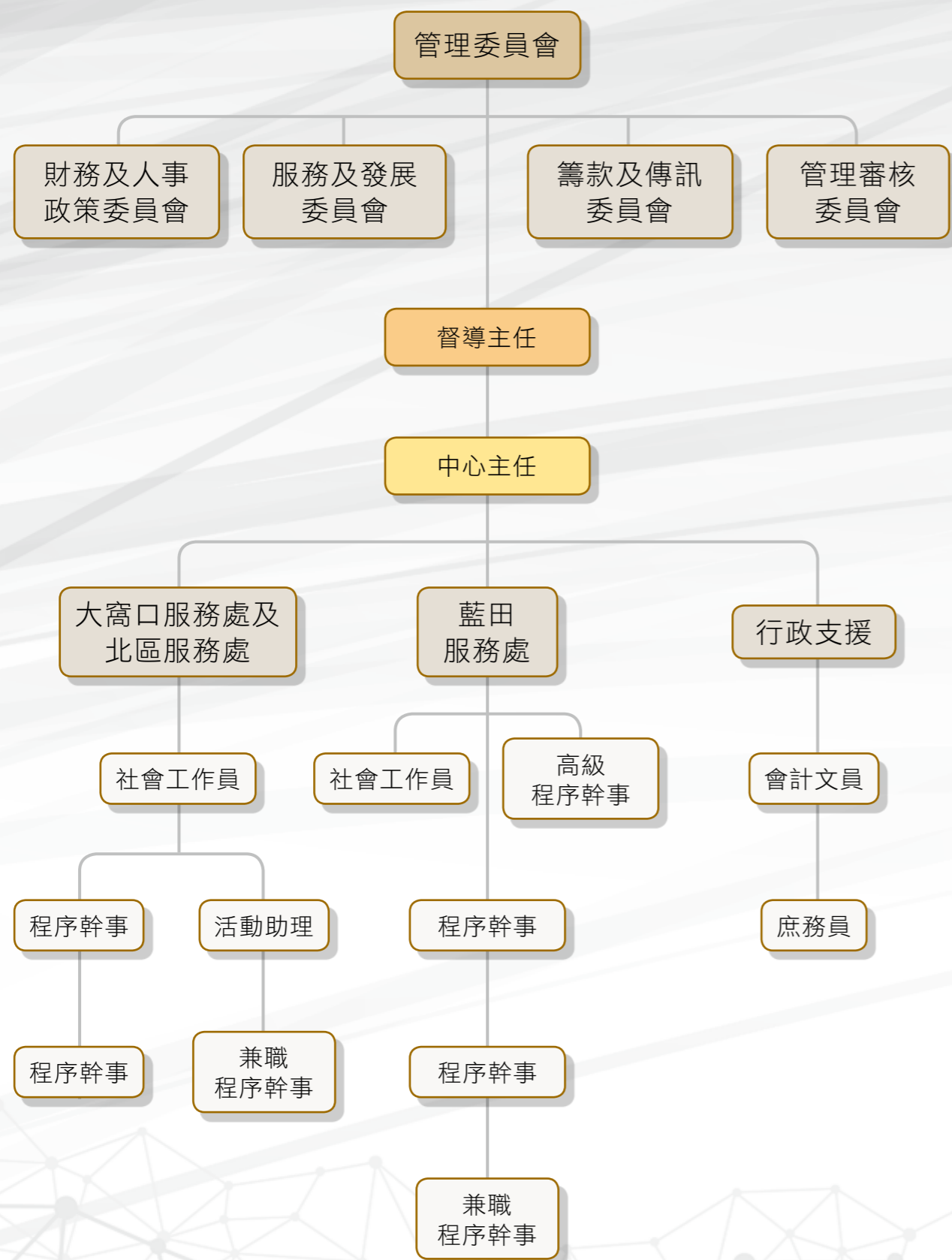
一年過去，本會會務得到持續的發展，實有賴來自不同界別的管理委員會委員，對協會給予的寶貴意見及貢獻，並且感謝各位盡心盡力的同工，以及多年來一直支持我們的義工們。特別鳴謝周梁淑怡太平紳士及鄧福泉先生持續的鼓勵及參與我們各項的活動，令協會的服務得到更廣泛的認同及支持。過去兩年目睹會員在才藝及運動方面的突飛猛進，實在令人感動，令我們更珍惜為他們服務的機會。

於2015年，本會將踏進四十周年，我們會努力不懈為智障會員提供社交及康樂服務，並會重點關顧會員老齡化問題，同時加強義工的發展工作，製定更長遠的服務發展策略，讓會員及照顧者可享有更適切的服務；同時善用網絡媒介加強與會員及社區的連繫，積極推行員工培訓提升專業的服務。我相信我們的工作團隊，將會繼續秉承協會的使命，為建立融合的社會繼續努力！



副主席
曾志虹 女士

樂智協會組織架構圖



二零一四年度管理委員會及各小組委員會

The Management Committee and Other Sub-Committees (2014)

贊助人 Patron

周梁淑怡太平紳士
The Honourable
Mrs. Selina Chow Liang Shuk Yee,
O.B.E., J.P.

名譽顧問 Honourable Adviser

鄧福泉先生
Mr. Tang Fuk Chuen

管理委員會

Management Committee

主席 Chairperson
賴嘉年先生 (至2014年12月9日)
Mr. Ross Lai (Till 9.12.2014)

副主席 Vice-Chairperson

關翠娟女士
Ms Kwan Chui Kuen
曾志虹女士
Ms Tsang Chi Hung

義務司庫 Hon. Treasurer

陸艷玲女士
Ms Luk Yim Ling

義務秘書 Hon. Secretary

黃志敏女士
Ms Wong Chee Mun

委員 Members

張杏梅女士
Ms Cheung Hang Mui
趙程德蘭博士
Dr. Chiu Ching Tak Lan, Rosa
鍾寶儀博士
Dr. Chung Po Yee
高潔梅女士
Ms Ko Kit Mui
郭敏怡女士
Ms Kwok Man Yee, Wandy
梁碧嫻女士
Ms Leung Pik Han, Alice
黃宗顯醫生
Dr. Wong Chung Hin, Willy
黃愛琼女士
Ms Wong Oi King
楊美玲女士
Ms Yeung Mee Ling

財務及人事政策委員會

Finance and Personnel Policies Sub-committee

主席 Chairperson
陸艷玲女士(主席)
Ms Luk Yim Ling (Chairperson)

委員 Members

高潔梅女士
Ms Ko Kit Mui
曾志虹女士
Ms Tsang Chi Hung
蔡淑音女士(至2014年4月30日)
Ms Choi Shuk Yam, Rosa (Till 30/4/2014)

服務及發展委員會

Service and Development Sub-Committee

主席 Chairperson
張杏梅女士(主席)
Ms Cheung Hang Mui (Chairperson)

委員 Members

趙程德蘭博士
Dr. Chiu Ching Tak Lan, Rosa
鍾寶儀博士
Dr. Chung Po Yee
梁碧嫻女士
Ms Leung Pik Han, Alice
楊美玲女士
Ms Yeung Mee Ling
黃愛琼女士
Ms Wong Oi King
何淑嫻女士
Ms Ho Shuk Han

籌款及傳訊委員會

Fundraising and Communications Sub-Committee

主席 Chairperson
賴嘉年先生(主席)
Mr. Ross Lai (Chairperson)

委員 Members

郭敏怡女士
Ms Kwok Man Yee, Wandy
黃志敏女士
Ms Wong Chee Mun
黃宗顯醫生
Dr. Wong Chung Hin, Willy

管理審核委員會

Management Audit Sub-Committee

主席 Chairperson
關翠娟女士(主席)
Ms Kwan Chui Kuen (Chairperson)

委員 Members

張杏梅女士
Ms Cheung Hang Mui
高潔梅女士
Ms Ko Kit Mui
陸艷玲女士
Ms Luk Yim Ling

義務法律顧問 Hon. Legal Adviser

麥少芬女士
Ms Mak Siu Fun

核數師 Auditor

袁朱會計師事務所有限公司
Yuen & Chu C.P.A. Limited

職員名錄 Staff List



督導主任 Supervisor
利少華女士 Ms Lee Siu Wah

中心主任 Centre-in-charge
陳駿斌先生 Mr. Chan Chun Bun

社會工作者 Social Worker
譚卓賢先生 Mr. Tam Cheuk Yin
羅秀嫻女士 Ms Lo Sau Han

高級程序幹事 Senior Programme Officer
廖文暉先生 Mr. Liu Man Fai

程序幹事 Programme Officer
吳有容女士 Ms Ng Yau Yung
陳智聰先生 Mr. Chan Chi Chung
黃貞嚴女士 Ms Oei Ching Yim
葉苡婷女士 Ms Ip Yee Ting

活動助理 Programme Assistant
李婉儀女士 Ms Li Yuen Yee

兼職程序幹事 Part-time Programme Assistant
黃紫珊女士 Ms Wong Chi Shan
(至 1.9.2013止) (till 1.9.2013)
黃茵茵女士 Ms Wong Yan Yan
(由 30.11.2013起) (from 30.11.2013)
王嘉慧女士 Ms Wong Ka Wai

文員 Clerk
簡惠芬女士 Ms Kan Wai Fun

庶務員 Workman
彭艷梅女士 Ms Pang Yim Mui

傷健共融是人與人之間互動的過程，也是互動的成果，這當中除了需要社會人士的接納外，智障會員及其家人踏出社區也很重要，透過參與社區活動，讓會員成為社會的一分子。

我們透過多元化的社交及康樂活動，邀請社區人士與智障會員及其家庭成員結伴，共同體驗、接觸不同的新事物，以推動他們建立互信關係，發掘及展現彼此的潛能。

服務報告



多元發展



大窩口舞獅隊

體藝及成長活動

本會鼓勵智障人士培養多方面的興趣及技能，透過參與有意義的康樂、文化及教育活動，增進個人身心健康，達致全人均衡發展。

各區服務處提供多元化的活動，以小組活動、戶外活動及義工服務等形式推行，活動範疇包括：體育、藝術、技能訓練及時事認識等，目標是發展會員的體藝潛能、建立正確的社交技巧及良好的價值觀，讓社區人士更認識智障人士的才能，達到傷健共融的目標。

為協助會員達到自我實踐，並建立正確的自我形象，除了提供多元化的社交及康樂活動外，更積極開辦多項成長小組，包括「樂智義工隊」、「智叻義工隊」及「自務小組」等，鼓勵會員透過義工服務的參與，發揮個人才能從而達至貢獻社會的期望。

同時，為鼓勵會員善用閒暇，本會各服務處推出多姿多彩的節日性活動，讓會員感受不同節日的氣氛及意義，於節日中為家人及朋友送上祝福，讓人生添上愉快的色彩。



萬聖節Trick or Treat派對



手工藝班

持續學習



基礎中文班畢業禮

成人教育課程

為鼓勵會員持續學習，促進個人成長及發展，本會全年舉辦不同的學習課程，讓會員學習新知識，並應用於日常生活當中，課程包括基礎中文班、平板電腦工作坊、手語班及中國文學認識等。



認識中國文學

本年度獲勞工及福利局資助於三區服務處開辦的四項成人教育課程，主題包括性教育、英語會話及基礎中文，由專業導師設計及教授，讓會員有持續接受教育的機會。

親情洋溢

三區聯合活動

本會定期舉辦的三區聯合家庭旅行活動，目的是希望透過不同的戶外活動，鼓勵會員與家人於繁忙的生活中偷閒。本年度舉辦的家庭活動包括：聖誕夜遊船活動、親子歷奇宿營、新春行大運、境外遊踪、海洋公園一天遊與及秋季旅行等。大家在遊覽港、九各區及增廣見聞之餘，也加強親子的溝通及接觸，家長亦可以交流及分享照顧子女的經驗，加強互助網絡。



親子同樂春季旅行



秋季旅行



親子歷奇宿營



新春行大運



海洋公園一天遊



陪伴學童成長



課餘託管歡送會



佐敦谷公園親子旅行

課後學習計劃

本會於2013年11月至2014年7月期間，與匡智會翠林晨崗學校合作舉辦課後學習計劃，協助年齡介乎6至18歲的特殊學校學生善用餘暇，有接受功課輔導、小組及戶外活動的機會。透過持續及多元化的小組活動增進學童的社交技巧及個人成長，並為有照顧困難的家庭紓緩照顧壓力。

本年度的課餘活動，分別有英語兒歌小組、認識社區設施、手工藝小組及個別學習計劃 (Individual Education Program)，及親子旅行活動等等。

暑期託管服務

本會於暑假期間舉辦為期6星期的「樂在暑期2013」- 暑期託管服務，為6至18歲會員提供多元化的小組及義工活動，讓會員能夠善用餘暇，學習新知識及培養良好的社交技巧；此外，亦舉行了四次暑期戶外活動，包括：暢遊南生圍觀賞自然生態、濕地公園一天遊、參觀史樂比公園及電影欣賞等，讓會員舒展身心之餘更可增廣見聞，擴闊生活視野。



電影樂——齊齊觀看3D電影



歡送會



參觀史樂比公園

建立互動平台

以俱樂部模式作為一個參與的平台，讓有共同興趣的會員、照顧者或社區人士，一同學習、一同分享，建立互信並彼此成長。

家長俱樂部

本會於2013年4月成立「家長俱樂部」，俱樂部的目的是希望促使會員的主要照顧者有交流及分享的平台，加強他們的自主角色，一同策劃及籌辦活動，讓家長在俱樂部當中發表意見，發揮助人自助的精神。

「家長俱樂部」除定期舉行家長聚會外，並舉辦三區家長旅行、聚餐、參觀服務單位、節日聚會、家長興趣小組、義工活動及宿營等活動。



黑暗中對話體驗活動



參觀匡智IC Cafe



參觀康復支援中心

音樂俱樂部

音樂俱樂部的目的是為合唱團的成員提供一個加強音樂知識的平台，自本年度成立以來，除給予會員音樂技巧的學習外，更有機會學習不同音樂範疇，以提昇唱歌及欣賞歌曲的能力。每月一次的聚會，聚會內容包括：介紹香港流行曲歷史、不同的歌曲種類、常見敲擊樂、談說歌唱比賽、黃霑生平、弦樂器、弦樂與管樂等。

經過悉心的指導及學習後，會員唱歌的音準明顯進步，多聲部和唱的合作性亦更有默契，未來更會按會員的個人特點揀選合適歌曲作培訓，以發揮會員個人的歌唱風格。

樂智合唱團去年曾於「傷健同步展愛心2013」及觀塘區慶元宵活動中作公開表演，表現備受社區人士讚賞。



合唱團於觀塘慶元宵活動中擔任表演嘉賓

環保俱樂部

環保俱樂部是透過環保的新聞，引發會員對社區環境的關注及討論。會員並會走到所屬社區視察，關注有關環保守則及設施，同時亦教導會員要身體力行愛護環境，認識環保對社區的重要性，培養良好的公民意識。

環保俱樂部亦提倡環保由生活開始的信息，鼓勵會員在日常生活中關注環保，例如每日自備開水及環保購物袋，購物時主動要求商店不須提供膠袋，並將垃圾進行分類回收等。由會員身體力行去實行保護環境，鼓勵會員間互相分享及教育，把環保社區的概念實踐及推展。



認識社區環保守則

探索 · 認識 · 融入社區



聖約翰救傷隊義工活動

義工團體活動

本會持續與不同義工團體、學校、地區組織及商界團體等保持聯繫，聯合舉辦各項活動，以促進社區人士與本會會員互相認識、交流和接納，達致傷健共融。

義工團體透過探訪會員、策劃集體活動、與本會會員一同遊戲、交談、教導不同的知識或手工藝活動、夥同會員體驗社區內不同的康樂消閒設施等，均大大豐富了會員的生活經驗，他們從中更與各團體及社區人士建立互信，實踐了傷健共融的精神。

本年度合作的團體包括小童群益會、青雲社、科技大學社群服務計劃、民政青年義工、聖約翰救傷隊、救世軍油麻地青少年綜合服務、救世軍大窩口長者中心及香港青少年服務處賽馬會麗城綜合青少年服務中心等。



民政義工活動



青雲社義工活動



參觀葵涌消防局

週末俱樂部

會員參與由社區團體機構主辦的「週末俱樂部」活動，與區內的青少年朋友及長者一同參與各式各樣的康樂活動，包括節慶活動、集體遊戲、手工藝、賣旗及探訪等，會員透過結識新朋友、接觸新事物並與社區的人士聚首一堂，擴闊自己的生活圈子，從而融入社區生活中，令生活更開心及更有意義。

週末俱樂部除了能夠於區內與不同服務單位建立伙伴關係外，會員與不同地區的朋友亦建立了友誼，與更多社會人士互相交流，和諧共處。



會員與婦女義工製作節日食品



參與社區團體舉辦的攤位活動

展現個人潛能

——參與社區比賽

本會積極鼓勵會員參與由社區舉辦的比賽項目，以發揮會員個人的才華及潛能。

奔向共融

香港特殊馬拉松2014

由東華三院主辦的香港賽馬會特殊馬拉松於2014年1月舉行。當天本會共有五十位會員、伴跑員、家屬及職員參與於金鐘添馬公園舉行的比賽，其中會員林若然於女子組五公里賽獲得第四名的優異成績，而會員陳嘉賢於女子組三公里賽得第九名，期望各位繼續努力，來年一同再創佳績。



特殊馬拉松2014

香港特殊奧運會

乒乓球比賽

會員黃喬伊於2013年4月參與由香港特殊奧運會舉辦的乒乓球比賽，於個人技術賽中獲得金牌佳績，成績令人鼓舞。



會員黃喬伊勇奪金牌

全港原子筆中文書法比賽

本年度有多名會員參與由香港仔坊會主辦，香港南區扶輪社贊助的「關愛同行創明天」全港原子筆中文書法比賽，當中會員徐家輝、關思捷及盧健瑜一同晉身決賽，而會員徐家輝更榮獲復康組亞軍。



得獎會員獲家人到場支持及分享喜悅



會員徐家輝獲頒復康組亞軍獎狀

結伴同行 · 回饋社會

健樂會及全港大型活動



會員與長者聯歡

《葵手展關懷》

由社會福利署荃灣及葵青區福利辦事處資助的《葵手展關懷》計劃，與救世軍大窩口長者中心合作推行，計劃內容包括：社交小組訓練、聯歡會及探訪活動；於計劃中會員與長者一同學習義工服務技巧，以集體遊戲、角色扮演及問答遊戲等活動帶出關懷社區的訊息，並透過探訪區內獨居長者，讓會員身體力行展現對社區的關懷回饋社會。



齊齊出發探訪長者



義工會員大合照

《創藝共融計劃》

由蓬瀛仙館資助的《創藝共融計劃》是本年度其中一個以藝術潛能作媒介，嘗試將本會的願景“潛能展翅”及“互動共融”這兩種元素共冶一爐。活動分為三部份，包括共融初體驗、藝術創作坊及展覽等。

透過創作活動，鼓勵智障會員表達自己的生活經驗及個人理想，並同時邀請一班青年義工一同參與其中，他們以藝術創作分享對彼此的感受及相處經驗，最後更把作品在社區中展覽，讓參觀的社區人士對智障人士的生活經歷、個人理想及抱負有更深的認識及解了。



為展覽作準備



合作拼貼畫



參觀藝術展覽

會員作品展覽



健樂會

透過舉辦各項文娛康樂活動，讓義工、家長及會員一起策劃和參與，藉此提高會員的社交技能及獨立能力，從而融入社會。本會除於三區的服務處提供活動，每年更於特殊學校內舉辦健樂會活動，為有特殊學習需要的學童提供課餘活動。

大窩口及北區健樂會

大窩口及北區服務處逢週六合辦健樂會活動，包括Happy Together、生日會及戶外活動等，內容以美食製作、手工藝及外出參觀為主，從中豐富會員的生活體驗。

為了擴闊會員的視野，本會經常參與社區團體及其他機構舉辦的工作坊、導賞團及嘉年華會，增加會員對社區文化、表演藝術、創意科技及環保生活等範疇的認識。

藍田健樂會

「友情相聚」是藍田服務處很受歡迎的活動，每週六由義務導師或義工團體策劃活動，按照會員需要設計適合他們的內容，例如製作實用手工藝品、健康有營小食等。本年度參與的團體包括科技大學社群服務、耆康會東區長者地區中心及青雲社等。

藉著「健行之友」定期舉辦的遠足活動，會員除了可鍛鍊體魄外，更可與一群志同道合的社區人士建立關係互相交流，同時認識香港的地理環境、本土文化及風情，實在有益身心。

校內及校外健樂會

本會持續於特殊學校推行健樂會活動，與上水救世軍石湖學校成為合作伙伴，由本會職員到校帶領活動，務求令參加者能夠充分利用課餘時間，發展多方面興趣及才能。於校內的活動包括美食製作、手工製作、運動同樂、電影欣賞及節日性慶祝活動等。除了校內活動，外出活動亦大受歡迎，讓學生們了解到區內不同設施，同時擴闊社交圈子，提昇社交技巧。



生日party



參觀香港大學



叮叮遊蹤



健行之友長洲行



青雲社傷健日營

2013-14年度健樂會服務指標

融合活動



智障人士與健全人士出席活動人次



健樂會活動



經典大型活動



得獎健兒合照

「全港傷健康樂棋大賽2013」

本年度繼續獲得香港圓桌會第七席(太平山)的資助，與及中電AMD義工隊的協助，於五月份舉行了「全港傷健康樂棋大賽2013」，透過競賽活動培養會員對康樂棋的興趣，並藉傷健合作的組別，提升會員與社區人士的溝通及合作。

比賽除設有「個人賽」外，並設有「隊制賽」及「啦啦隊賽」共31隊參賽隊伍；活動藉著「隊制賽」鼓勵會員家庭參與其中，而「啦啦隊賽」更讓觀眾為參賽者打氣，一同投入比賽的過程，秉承友誼第一、比賽第二的精神，大家都能投入在比賽熱熾的氣氛當中。



投入比賽發揮體育精神



隊友為參賽者打氣

「傷健歌舞同展藝2013」

本年度獲勞工及福利局資助舉辦的「傷健歌舞同展藝2013」歌唱及舞蹈比賽，於柴灣青年廣場Y綜藝館舉行，比賽共有13間機構爭奪四個組別的冠、亞、季軍獎項，組別包括：獨唱組、傷健合唱組、傷健才藝組及傷健集體創作舞蹈組等，由Omega4樂隊擔任表演嘉賓，安德尊先生更蒞臨會場為參加者打氣；透過比賽充分展現會員的才藝潛能，而充滿溫情的親子才藝表演，更令人感動。



得獎團體開心合照



Omega4樂隊擔任表演嘉賓



參賽隊伍載歌載舞落力演出

眾比賽團體與嘉賓合照

傷健歌舞同展藝 2013



籌款嘉許及培訓 • 推廣及培訓



籌款及推廣



大窩口舞蹈團隊員合照



嘉賓與舞蹈團一同表演



義工團體積極支持活動

傷健同步展愛心2013 智FIT家庭起步禮暨社區活動日

本年度的籌款活動「傷健同步展愛心2013 - 智FIT家庭起步禮暨社區活動日」於11月3日在西貢海濱公園及海濱長廊舉行，活動籌募的善款將用於推行智障學童服務；活動由鐵路人鐵路心義工隊協辦，當日參加者包括會員、友好機構及商界義工團體等約350名人士。活動當天雖然懸掛一號風球，但無阻各善長人士的參與，各會員與家屬及港鐵義工齊齊漫步海濱長廊，一同推動傷健共融的訊息。

同日下午隨即舉行社區活動日，安排了服務展覽、攤位遊戲及會員才藝表演等；表演隊伍包括匡智成人步操管樂團、大窩口功夫班、大窩口舞蹈組、藍田舞蹈組及樂智合唱團等，會員出色的演出獲得不少街坊及遊客的讚賞及掌聲支持！



會員齊舉步參與籌款活動



(由左至右)典禮嘉賓周梁淑怡太平紳士、香港港鐵有限公司車務營運主管鄭群興先生及樂智協會榮譽顧問鄧福泉先生。

「自閉症人士的診斷與發展」 研討會

由本會主辦並獲香港大塚製藥有限公司贊助的「自閉症人士的診斷與發展」公開講座於2013年10月於香港青年協會大廈演講廳舉行。

講者包括精神科專科醫生黃宗顯醫生、香港教育學院特殊學習需要與融合教育中心客席講師趙程德蘭博士、視藝科教師蘇慧婷女士及英國註冊音樂治療師伍偉文先生。

講題包括介紹自閉症人士的診斷、自閉症的文化、與及如何透過視覺藝術及音樂治療發揮自閉症人士潛能等，並由真實個案分享照顧自閉症子女的經驗，讓參加者對自閉症人士的需要及發展有更多的了解。



研討會五位講者

「理解自閉症的文化及行為處理」 講座

為提升家長及同工對自閉症人士需要的認識，由香港教育學院特殊學習需要與融合教育中心客席講師趙程德蘭博士主講的「理解自閉症的文化及行為處理」講座，於2014年3月在藍田社區中心禮堂舉行。參加者反應踴躍，包括家長、社區人士及機構同工，透過講者深入淺出的講解，讓與會者對自閉症人士的特徵及需要有更多及更深入的認識。



理解自閉症的文化及行為處理講座



健康推廣



牙齒及口腔檢查



護士為會員量度血壓及血脂數值



量度身高體重計算身體質量指數(BMI)

智Fit保健計劃

隨著醫學進步，會員的平均壽命日漸延長，而會員的老齡化問題亦逐漸受到關注。為提高會員及家屬對健康保健的意識，本會再度為會員提供健康保健計劃，針對會員常見的健康及牙齒問題，推行一系列身體檢查及牙齒保健活動。

基督教聯合那打素社康服務的專業營養師及護士分別於大窩口及藍田服務處，為會員提供均衡飲食講座及身體檢查；明愛牙科診所外展服務隊伍分別於大窩口、藍田及北區服務處為會員提供護齒講座及檢查服務，全期計劃參與的家長及會員多達140人。

本會更舉行了多次社區宣傳活動，由會員向社區人士宣傳保健常識，並於社區及復康單位內進行探訪及宣傳活動，以提高市民大眾對健康保健的認識。



營養師教導健康飲食知識



社區宣傳活動推廣健康保健知識

嘉許及培訓

周年大會暨義工伙伴嘉許禮2013

「周年大會暨義工伙伴嘉許禮2013」於2014年1月份於大窩口社區中心禮堂舉行。本年度由樂智舞獅隊揭開大會序幕，寓意樂智協會來年會務蒸蒸日上、馬到功成；並由「傷健歌舞同展藝2013」得獎者擔任表演嘉賓，向在場嘉賓及觀眾展現會員的才藝潛能。於嘉許禮中，共四十多名個人義工及義工團體獲頒嘉許獎，以答謝他們過去一年對本會服務的付出和支持。



獲嘉許的義工及義工團體



2014管理委員會委員合照

員工專業發展

本會按員工工作及個人發展需要，推薦員工參與不同的專業或管理培訓課程，以提高員工的專業知識，本年度培訓的課程包括認識自閉症譜系、綜援計劃的認識、社會服務機構財務管理實務證書、小型社福機構行政人員發展培訓課程及心理健康課程等約共十項課程。

此外，本會獲社會福利發展基金撥款資助，將於2014至2016年間進行一系列的員工培訓活動，項目包括參觀海外服務及以表達式藝術為主題的培訓課程等，以加強本會員工服務的專業水平。

員工退修日

本年度員工退修日，邀請了義務工作發展局導師介紹義工管理的理論及實務，以加強員工於義務工作的認識；並由歷奇導師帶領團隊合作活動，加強員工的合作精神，從中擴闊員工的視野，並鼓勵員工突破框框發揮創意。



體驗遊戲讓員工發揮創意

實習學生

本年持續提供實習機會予社會工作學系的同學，讓他們能把學習的理論實踐於工作之中。本年度共有兩名香港專業進修學院社工系副學士課程實習學生，於大窩口服務處進行實習，負責帶領小組及大型活動。

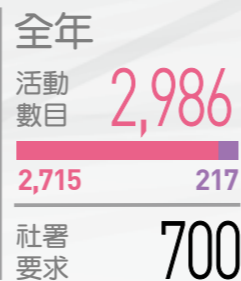
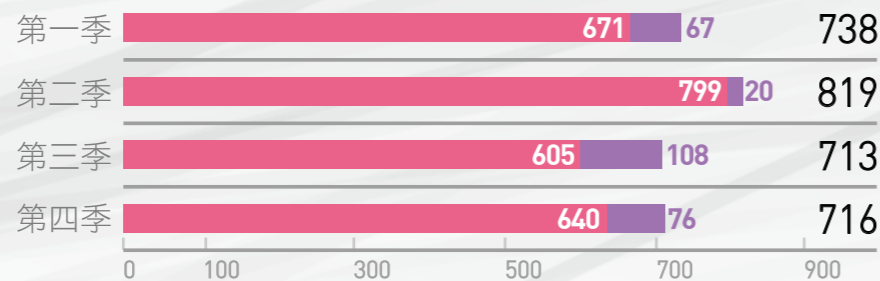
2013-14年度 津助及服務協議(SIS)輸出指標統計

輸出指標

■ 小組活動 ■ 集體活動

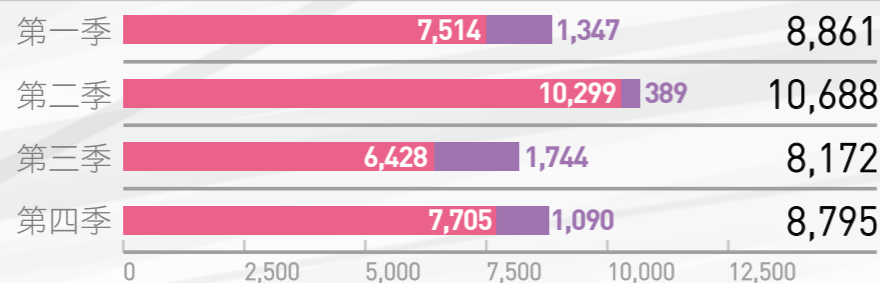
一 | 社交、康樂及體育活動數目

社署要求每季 175



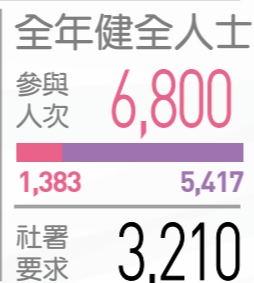
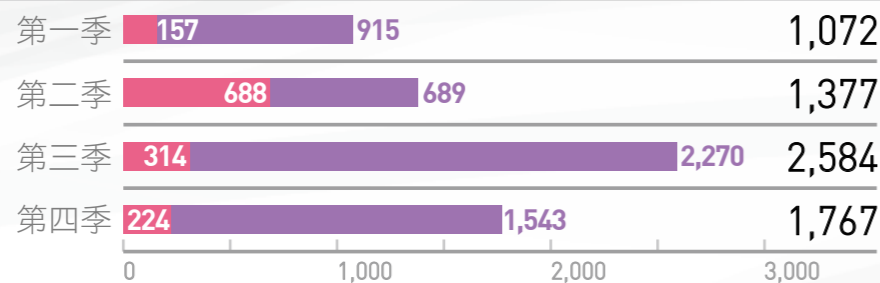
二 | 參與活動的傷殘人士數目(人次)

社署要求每季 2,407.5

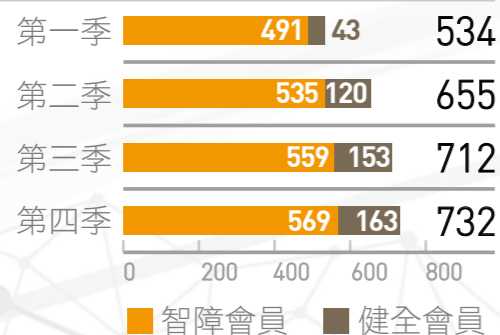


三 | 參與活動的健全人士數目(人次)

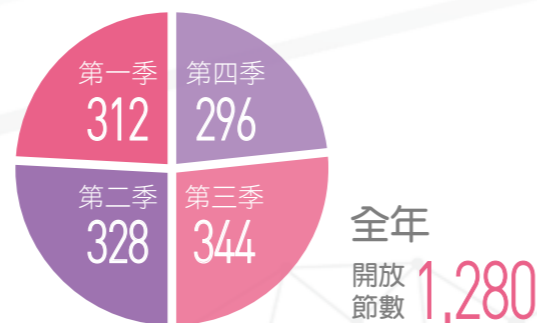
社署要求每季 802.5



四 | 傷健會員數目



五 | 中心開放節數



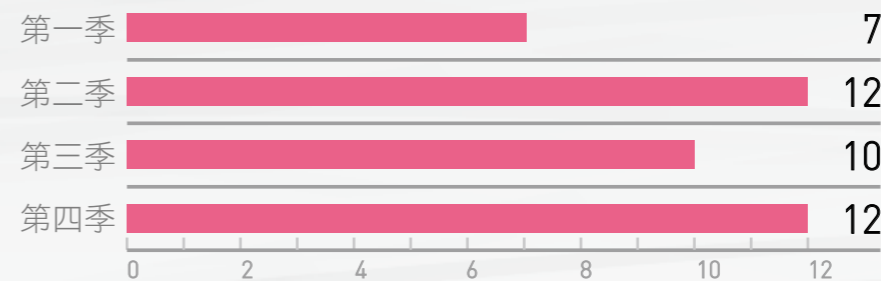
2013-14年度康樂中心附加活動

輸出指標

■ 達成情況

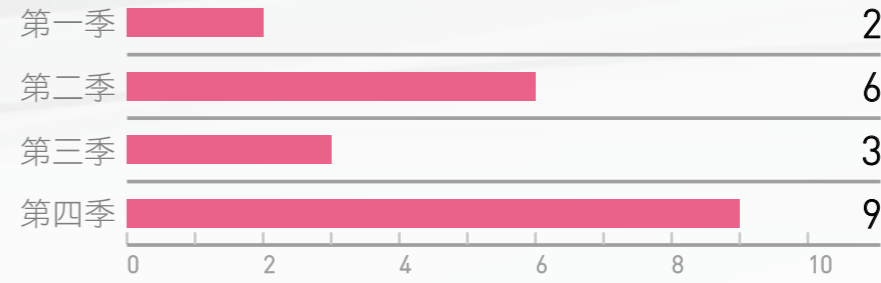
一 | 與其他團體合辦的社區參與及共融服務

社署要求每季 3



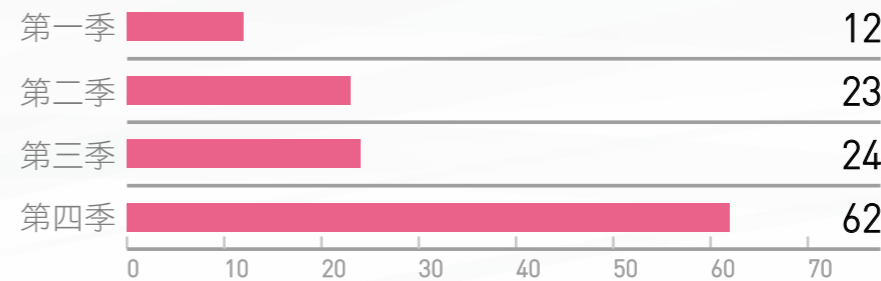
二 | 社區教育服務

社署要求每季 1

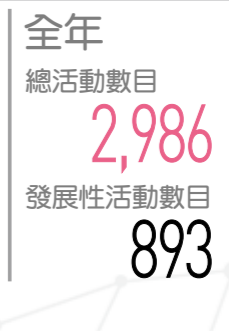
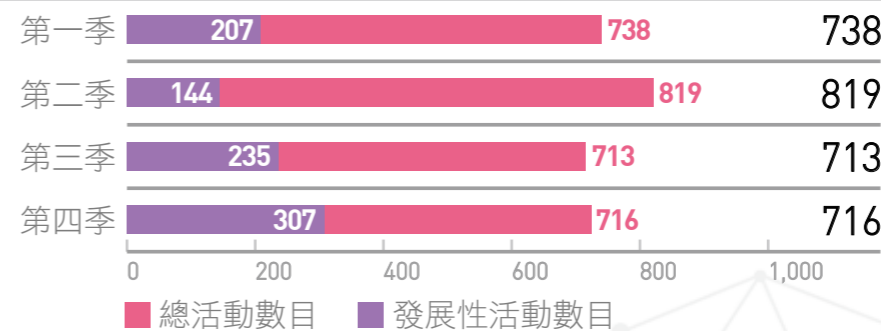


三 | 傷殘人士家屬/照顧者支援服務

社署要求每季 1



四 | 發展性活動佔社交、康樂及體育活動的比例





Yuen & Chu CPA Limited
11th Floor, Heng Shan Centre
145 Queen's Road East
Wanchai, Hong Kong

Tel: (852) 2529 9656
Fax: (852) 2861 0375

INDEPENDENT AUDITOR'S REPORT

TO THE MEMBERS OF THE MANAGEMENT COMMITTEE OF LOK CHI ASSOCIATION LIMITED

(incorporated in Hong Kong with limited liability by guarantee and not having a share capital)

We have audited the financial statements of Lok Chi Association Limited ("the Association") set out on pages 5 to 22, which comprise the balance sheet as at 31st March, 2014, and the statement of comprehensive income and expenditure, statement of changes in total funds and statement of cash flows for the year then ended, and a summary of significant accounting policies and other explanatory information.

Members of the Management Committee's responsibility for the financial statements

The Members of the Management Committee of the Association are responsible for the preparation of financial statements that give a true and fair view in accordance with Hong Kong Financial Reporting Standards issued by the Hong Kong Institute of Certified Public Accountants and the Hong Kong Companies Ordinance, and for such internal control as the Members of the Management Committee determine is necessary to enable the preparation of financial statements that are free from material misstatement, whether due to fraud or error.

Auditor's responsibility

Our responsibility is to express an opinion on these financial statements based on our audit. This report is made solely to you, as a body, in accordance with section 141 of the Hong Kong Companies Ordinance, and for no other purpose. We do not assume responsibility towards or accept liability to any other person for the contents of this report.

We conducted our audit in accordance with Hong Kong Standards on Auditing issued by the Hong Kong Institute of Certified Public Accountants. Those standards require that we comply with ethical requirements and plan and perform the audit to obtain reasonable assurance about whether the financial statements are free from material misstatement.

An audit involves performing procedures to obtain audit evidence about the amounts and disclosures in the financial statements. The procedures selected depend on the auditor's judgement, including the assessment of the risks of material misstatement of the financial statements, whether due to fraud or error. In making those risk assessments, the auditor considers internal control relevant to the Association's preparation of financial statements that give a true and fair view in order to design audit procedures that are appropriate in the circumstances, but not for the purpose of expressing an opinion on the effectiveness of the Association's internal control. An audit also includes evaluating the appropriateness of accounting policies used and the reasonableness of accounting estimates made by the Members of the Management Committee, as well as evaluating the overall presentation of the financial statements.

We believe that the audit evidence we have obtained is sufficient and appropriate to provide a basis for our audit opinion.

- 3 -

INDEPENDENT AUDITOR'S REPORT (Cont'd)

TO THE MEMBERS OF THE MANAGEMENT COMMITTEE OF LOK CHI ASSOCIATION LIMITED

(incorporated in Hong Kong with limited liability by guarantee and not having a share capital)

Opinion

In our opinion, the financial statements give a true and fair view of the state of the Association's affairs as at 31st March, 2014, and of its deficits and cash flows for the year then ended in accordance with Hong Kong Financial Reporting Standards and have been properly prepared in accordance with the Hong Kong Companies Ordinance.

YUEN & CHU CPA LIMITED

CERTIFIED PUBLIC ACCOUNTANTS

Hong Kong

Date: 28 OCT 2014

Chu Wai Yin

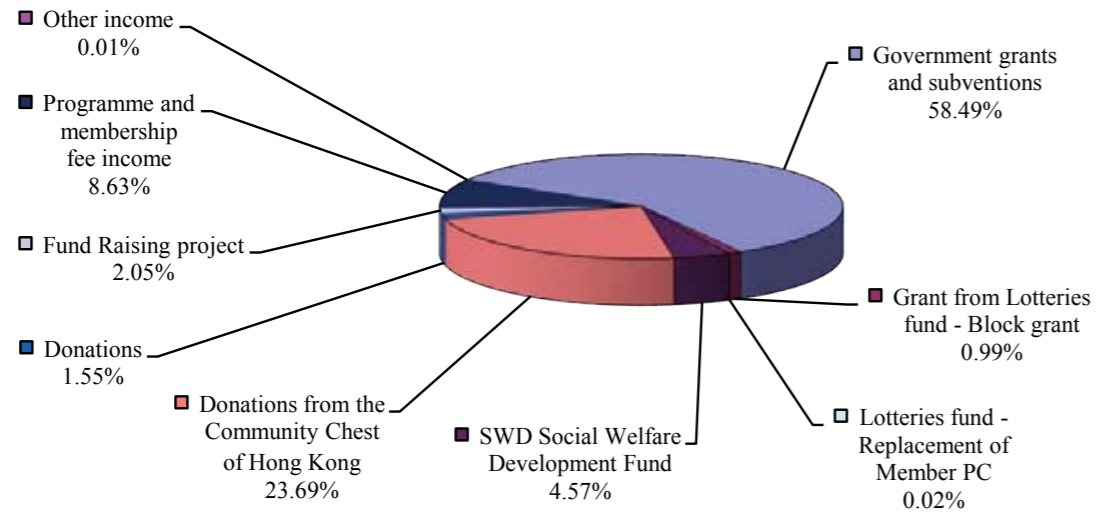
Practising certificate number: P03995

- 4 -

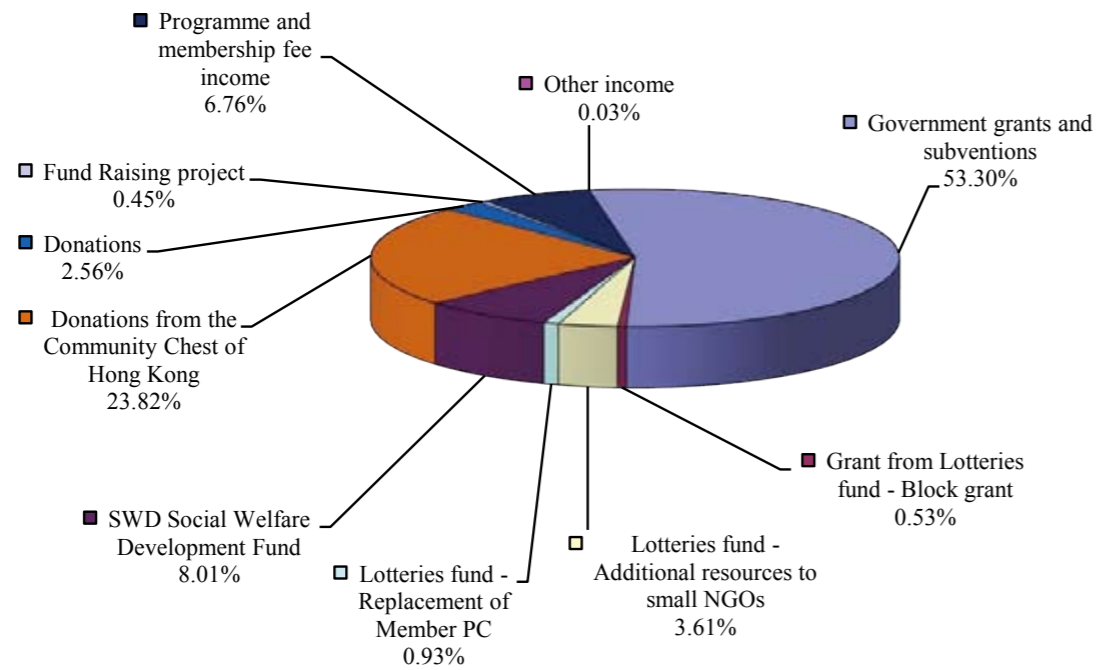
**LOK CHI ASSOCIATION LIMITED
FOR THE YEAR ENDED 31ST MARCH, 2014**

Income

Income from 1st April, 2013 to 31st March, 2014



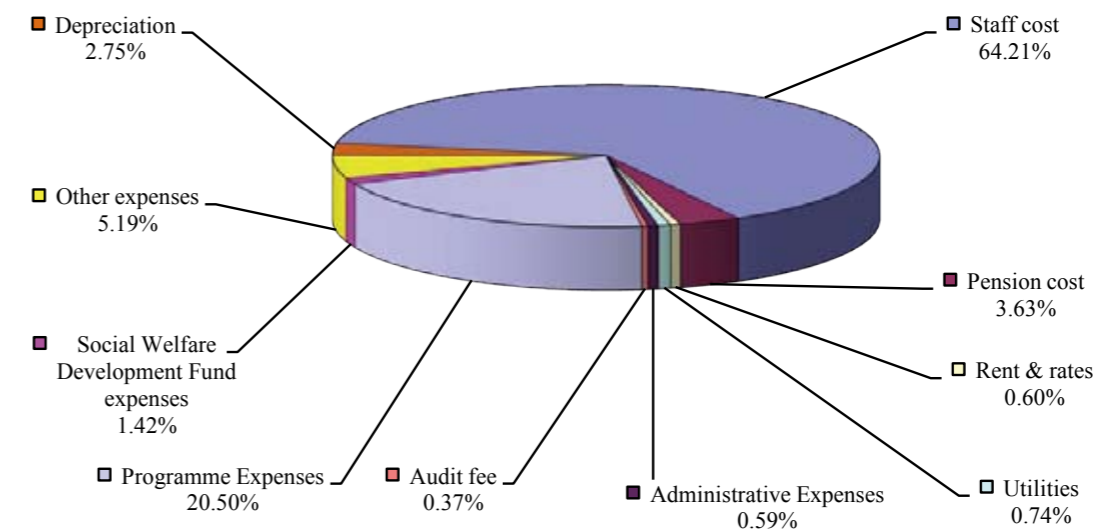
Income from 1st April, 2012 to 31st March, 2013



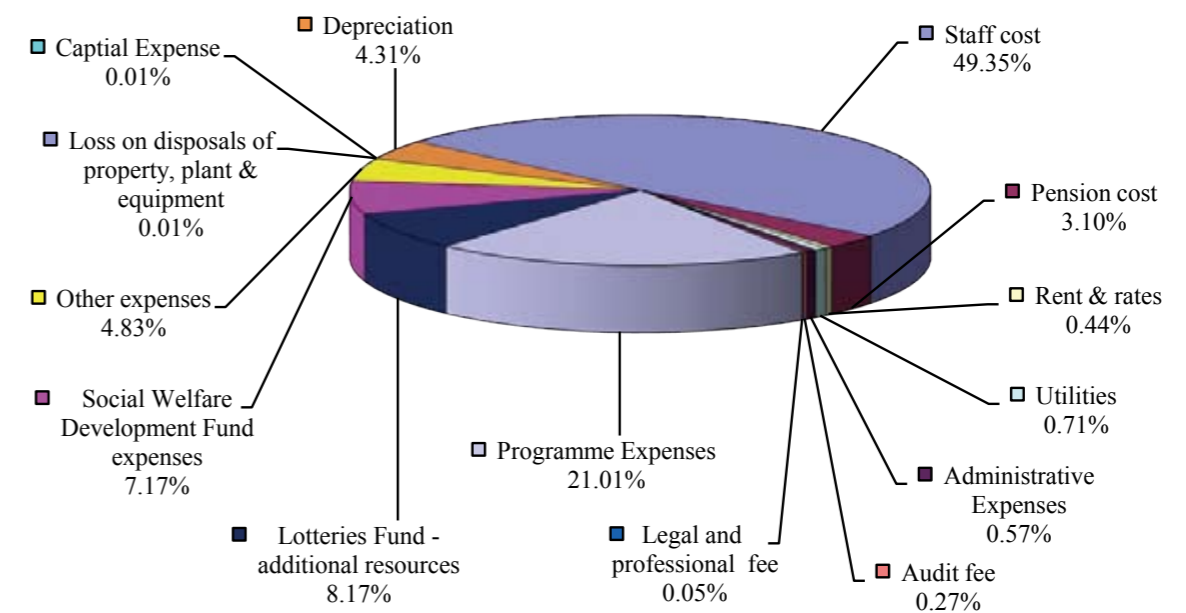
**LOK CHI ASSOCIATION LIMITED
FOR THE YEAR ENDED 31ST MARCH, 2014**

Administrative and operating expenditure

Expenditure from 1st April, 2013 to 31st March, 2014



Expenditure from 1st April, 2012 to 31st March, 2013



貼郵
票處

寄
樂智協會有限公司
新界葵涌大窩口道15號
大窩口社區中心地下

鳴謝

一. 機構/團體/商號

勞工及福利局
社會福利署
葵青民政事務處
觀塘民政事務處
北區民政事務處
葵青區區議會
觀塘區區議會
北區區議會
西貢康文處
西貢地政署
西貢警處
香港公益金
香港社會服務聯會
伊利沙伯女皇會員基金
香港圓桌會第七席(太平山)
香港大塚製藥有限公司
香港理工大學
救世軍石湖學校
中華基督教會基順學校
匡智翠林晨崗學校
李錦記(香港)食品有限公司
李錦記(新會)食品有限公司
億豐印業
無限極(香港)有限公司
UL VS香港有限公司
香港鐵路有限公司
明愛外展牙科服務隊
匡智成人步操管樂團
Omega4 Band
巨港旅運巴士公司
紀恩基金有限公司Remed Foundation Limited
基督教中國佈道會聖道學校
匡智地區支援中心(觀塘西)

二. 義工團體

義務工作發展局攝影義工隊
香港鐵路公司「鐵路人·鐵路心」義工隊
中電AMD義工隊
青雲社
好心網
友希望
Carson & Friends 家友站義工團
香港聖約翰救傷隊
醫療輔助隊
樂智協會大窩口舞蹈組
樂智協會大窩口舞獅隊
樂智協會藍田舞蹈組
樂智協會藍田家長隊
樂智協會藍田義工隊
香港小童群益會賽馬會石蔭青少年綜合服務中心
香港科技大學社群服務
葵青民政事務處葵涌(西)分區委員會
香港聖約翰救傷隊
救世軍油麻地青少年綜合服務
救世軍大窩口長者中心
香港青少年服務處賽馬會麗城綜合服務中心
救世軍隆亨青年中心
香港理工大學專上學院健康學副學士
科技大學社群服務學生義工隊
聖約翰救傷隊義工
基督教聯合拿打素社康服務
救世軍大窩口長者中心義工
循道衛理觀塘社會服務處牛頭角青少年綜合服務中心

三. 個別人士

吳詩韻女士
李燕玲女士
吳麗梅女士
趙端財先生
盧桂珍女士
高翊峰先生
陳鳳娟女士
梁惠英女士
陳嬌蘭女士
冼玉媚女士
林慶花女士
甄美玲女士
梁順有女士
朱淑華女士
馮煒薇女士
吳喬美女士

四. 個人義工

朱文偉先生
陳鳳娟女士
梁惠英女士
陳嬌蘭女士
冼玉媚女士
吳詩韻女士
李燕玲女士
吳麗梅女士
黃愛瑛女士
趙端財先生
鄭慧芳女士
盧桂珍女士

五. 會員義工

歐杏嬌女士
區志偉先生
陳志珊先生
關思捷先生
葉文龍先生
陳嘉賢女士
李力強先生
盧秀嫻女士
丘志強先生
鍾兆昌先生
吳銘祺先生
黃亞啤先生
李國勤先生
葉其峰先生
張綺亮先生
邱順龍先生
盧碧琪女士
葉梓輝先生
韓毅榮先生

(排名不分先後)